

**STAROSTA TOMASZOWSKI**  
**ZESPÓŁ UZGADNIANIA DOKUMENTACJI**  
**PROJEKTOWEJ**  
97-200 Tomaszów Maz. ul. Św. Antoniego 41

**OPINIA**

Nazwa projektu: **Projekt sieci wodociągowej i kanalizacyjnej - Tomaszów Maz. ul. Aliny, Wilcza**  
Data wpływu zlecenia do ZUDP: 2013-07-16

Jednostka projektowa:

Firma Inżynierska All-Pro Sp. z o.o.

43-300 Bielsko Biala

Komorowicka 72

5471988657

Inwestor:

ZGWR w Tomaszowie Maz Spółka z o.o.

97-200 Tomaszów Maz.

Kępa 19

773-21-71-153

Projekt dotyczy:

**sieć kanalizacji sanitarnej**

**sieć wodociągowa**

Charakterystyka danego projektu:

**Projekt sieci wodociągowej i kanalizacyjnej - Tomaszów Maz. ul. Aliny, Wilcza, dz.nr. 765 obr. 21, dz.nr 202 obr. 18**

**Podstawa prawna wydania opinii:**

1. Ustawa z dnia 17 maja 1989 r. Prawo geodezyjne i kartograficzne (tekst jednolity Dz. U. z 2010r. Nr 193, poz. 1287 z późn. zm.) Rozporządzenie MRKB z dnia 02.04.2001r. (Dz. U. Nr 38 poz. 455) w sprawie geodezyjnej ewidencji sieci uzbrojenia terenu oraz zespołów uzgadniania dokumentacji projektowej.
2. Stosownie do art. 27 ust. 2 ustawy j.w., inwestor jest zobowiązany do zapewnienia wyznaczenia na gruncie i inwentaryzacji powykonawczej obiektów budowlanych wymagających pozwoleń na budowę, przez jednostki wykonawstwa geodezyjnego.
3. Uzgodnienie zachowuje ważność przez okres 3 lat od daty wydania niniejszej opinii.
4. Uzgodnienie traci ważność w przypadku, o którym mowa w paragrafie 13 ust. 2 rozporz. j.w.
5. Integralną częścią niniejszej informacji jest klauzula z pieczęcią i podpisem Przewodniczącego ZUDP, zamieszczona w projekcie.

uz. 12013-03-08-12-12  
16.08.2013  
Odebrał: 807 75, 12  
Wpłynęło dnia 16.08.2013  
16.08.2013

**Przewodniczący Zespołu Uzgadniania Dokumentacji Projektowej opiniuje projekt pozytywnie - z następującymi uwagami:**

1. Punkty osnowy geodezyjnej podlegają ochronie przed ich zniszczeniem, uszkodzeniem lub przemieszczeniem (rozporządzenie MSWiA z dn. 15.04.1999 Dz.U. nr 45, poz. 454).

**2. Zakład Energetyczny:**

- a) Zbliżenia i skrzyżowania z kablami energetycznymi wykonać zgodnie z normą PN-76/E-05125, N SEP-E-004.  
b) Prace ziemne w pobliżu kabli wykonać ręcznie.

3. W rejonie istn. uzbrojenia podziemnego wykopy prowadzić ręcznie z zabezpieczeniem.

4. W rejonie drzew wykopy prowadzić ręcznie nie naruszając systemu korzeniowego.

5. Warunki prowadzenia robót w pasie drogowym należy uzyskać od zarządcy drogi.

6. W przypadku niezastosowania się do zaleceń, winę za powstałe w czasie robót uszkodzenia ponosi Wykonawca.

Z upr. STAROSTY  
Bożena Gładzińska  
Przewodniczący  
Zespołu Uzgadniania Dokumentacji  
Projektowej

97-200 Tomaszów Mazowiecki, ul. Kępa 19

044 - 724 22 92  
044 - 724 50 20, 724 41 32  
044 - 724 63 39

Telefony  
Centrala/Fax  
Wydział Logistyki Usługowej i Obsługi Klientów  
Wydział Eksploatacji Sieci  
e mail: zgwk@zgwk.pl  
www.zgwk.pl

L.dz.TE 419 / 14932 / 2012

Firma Inżynierska  
ATL - PRO Sp. z o.o.  
ul. Komorowicka 72  
43-300 Bielsko-Biała

Dotyczy: projektu „Modernizacja oczyszczalni ścieków i skanalizowanie części aglomeracji Tomaszów Mazowiecki” – Kontrakt III Zadanie 7.

Zakład Gospodarki Wodno-Kanalizacyjnej w Tomaszowie Maz. Sp. z o.o. w odpowiedzi na pismo z dnia 21.05.2012r. podaje warunki techniczne wykonania i wykonania kanalizacji sanitarniej w zakresie Waszego opracowania :

1. Włączenie projektowanych kanałów zaprojektować do istniejącego kanału sanitarnego w ul. Białobrzeskiej D=0,30m w rejonie przepompowni ścieków i D=0,25m w rejonie posesji nr 94 poprzez studnie rewizyjne.
2. Szczegółowe rozwiązania materiałowe i techniczne zrealizować zgodnie ze specyfikacją zawartą w Programie Funkcjonalno Użytkowym dla Kontraktu III Zadanie 7.

PREZES ZARZĄDU  
mgr Andrzej Baranowski  
Dyrektor Naczelny

ZASTĘPCA PREZESA  
mgr Ryszard Grudziński  
Z-ca Dyrektora Naczelnego

965/14932/14  
2012  
Wpłacono  
Odbiorca



L.dz. IWE/9229/1824  
88 1240 1345914 2789 0214 /09  
Konto: PKO S.A. 10/Tomaszów Maz.  
XX Wydział KRS, KAPITAŁ ZAKŁ. 47.466.000  
NIP 773-21-71-183 REGON: 680761733  
87-200 Tomaszów Maz. ul. Kępa 18  
w Tomaszowie Maz. Spółka z o.o.  
Zakład Gospodarki Wodno-Kanalizacyjnej

Tomaszów Mazowiecki 2009-08-14

Mott Mac Donald Sp. z o.o.  
Oddział w Polsce  
ul. Walliców 11  
00-851 Warszawa

## Warunki techniczne Nr 117/2009

W odpowiedzi na pismo z dnia 07.08.2009 roku Zakład Gospodarki Wodno-Kanalizacyjnej w Tomaszowie Mazowieckim Sp. z o.o. podaje warunki techniczne na wykonanie kanalizacji sanitarnej wraz z przyłączami do granic działki dla zadania inwestycyjnego oznaczonego PJO F3-F2 dla niżej wymienionych ulic zlokalizowanych w Tomaszowie Mazowieckim:

Białobrzęska, Kolejowa, Słusarska, Radomska, Opoczyńska, Wilcza, Wąwalska, Witosza, Peryferijna, Hojnowskiego, Działbrowskiego, Kałuzynskiego, Odleża, Gminna, Ciszowa, Płiszczyńskiego, Stolarskiego, wzdłuż toru (Radomska-Wąwalska), prof. Hubala - Wilcza, prof. ul. Wilcza - Opoczyńska.

1. Włączenie do miejskiej sieci kanalizacji sanitarnej zaprojektować do istniejących kanałów sanitarnych znajdujących się w pobliżu projektu sieci kanalizacji sanitarnej w Tomaszowie Mazowieckim dla danego zadania.

2. Preferowane rozwiązanie materiałowe:

- Sieć kanalizacyjną zaprojektować z rur:
  - kamionkowych nowej generacji (łączone na uszczelkę gumową) zgodnie z normą PN-EN 295. Rury powinny posiadać Aprobatę Techniczną Instytutu Badawczego Dróg i Mostów dopuszczające je do stosowania w ciągach komunikacyjnych, wodoszczelność połączeń powyżej 0,6 bar, odporność rur na pęknięcie kanału min 120 bar, współczynnik sprężystości rur 50 kN/mm<sup>2</sup>, wytrzymałość na ściskanie: +/- 150 N/mm<sup>2</sup>, wytrzymałość na rozciąganie: 10-20 N/mm<sup>2</sup>, twardość materiału 7 w skali Mohsa, wytrzymałość na ścieranie 0,2 mm, kwasoodporność rur łącznie z uszczelkami w zakresie pH 2-12, rury kleichowe gładzone wewnętrznie.
- rurociągi tłoczne kanalizacji sanitarnej ciśnieniowej należy wykonać z rur PE 100 PN10 SDR17, medium: ścięki sanitarne



• *Studnie rewizyjne* kanalizacyjne powinny być wykonane z materiałów trwałych, wodoszczelnych i charakteryzujących się odpornością na czynniki chemiczne, fizyczne, biologiczne, na ścieranie, na obciążenia statyczne i dynamiczne.

Dopuszcza się zastosowanie:

- studni z tworzyw sztucznych, zgodne z normą PN-B-10729:1999, PN-EN 476:2000,
- studni betonowych - beton klasy nie mniejszej niż C35/45, wodoszczelny, o nasłakliwości min. W-6, zgodne z normą PN-B-10729:1999

- polieterobeton.  
Dla kanalizacji sanitarnej wykonywanej z rur kamionkowych preferowanym rozwiązaniem jest stosowanie studni rewizyjnych betonowych. Studnie z tworzyw sztucznych można zastosować w przypadkach szczególnych.  
Dno studni betonowych powinno mieć płytę fundamentową oraz kinetę. Studnie winny posiadać fabrycznie wbudowane kielichowe króćce wykonane z rur o odpowiednich rozwiązaniach materiałowych (kamionki, PVC-U, PE itp.).

• Studnie rozprężne wykonać w miejscach włączenia rurociągu ciśnieniowego do kanatu grawitacyjnego. Po wprowadzeniu rurociągu do studni należy zamontować deflektor. Wymagania jakościowe dotyczące studni rozprężnych jak dla studni rewizyjnych.

• *Włazy kanatowe* - elementy pokrywowe z otworami przystosowanymi do wjazdów kanatowych o średnicy  $\varnothing 625$  mm; klasa wiąz dostosowana do przewidzianych obciążeń - jednak zawsze w pasie jezdni włazy dostosowane do obciążenia min. 40 T. Włazy żelazne ciężkie z zamyskaną pokrywą, zatrzaskowe z wkładką gumową, wg PN-EN-124/2000.

• Pompownie ścieków - Wytyczne dotyczące budowy przepompowni ścieków. Przy projektowaniu i wykonywaniu pompowni należy stosować się do poniższych wymagań:

- instalacja wykonana ze stali nierdzewnej,
- wentylację wyposażoną w urządzenia do pochłaniania odorów,
- rozdrabniarkę do części stałych,
- przepompownie należy zlokalizować na wydzielonych działkach; należy przewidzieć ogrodenie działek na cokołe.
- dobór typu i ilości pomp należy dokonać na podstawie analizy ich współpracy z rurociągiem tłocznym,
- należy przewidzieć możliwość wzruszania zawartości zbiornika czepalnego przepompowni zwrótnym strumieniem ścieków,
- na kanale dopływowym do przepompowni należy przewidzieć montaż zasuw oddziałujących, a w komorze przepompowni montaż deflektora,
- przepompownie powinny posiadać dwa niezależne źródła zasilania w energię elektryczną;
- w przypadku braku możliwości budowy drugiej linii energetycznej należy przewidzieć montaż stacjonarnego agregatu prądowego pracującego w układzie Samoczynnego Załączania Rezerwy.
- przepompownie winny pracować w układzie sterowania automatycznego z możliwością przejścia na lokalne sterowanie ręczne,
- przepompownie i urządzenia pomiarowe winny być zabezpieczone przed ingerencją z zewnątrz, z możliwością monitorowania dostępu,

- do Dyspozycji ZGWK Sp. z o.o. należy przewidzieć teletransmisję sygnałów przepompowni z układów: zasilania, sterowania, AKPIA.

Zastosowane materiały muszą posiadać wymagane atesty, aprobaty, techniczne oraz odpowiadać Polskim Normom.

### 3. Warunki dodatkowe :

- Włączenie do miejskiej sieci kanalizacji sanitarniej należy wykonać poprzez studnie rewizyjne,
- Studnie rewizyjne powinny spełniać wymagania dla zastosowanej technologii wykonania sieci kanalizacyjnej,
- Przyłącze kanalizacji sanitarniej należy włączyć do projektowanego kanału poprzez studnię rewizyjną lub trójnik,
- Przyłącza kanalizacji sanitarniej należy wykonać z takiego samego materiału, jak w przypadku kanału głównego,
- Pokrywy włazów proponujemy wykonać z umieszczonym logo miasta Tomaszowa Mazowieckiego,
- Do protokołów odbioru wykonania kanalizacji sanitarniej bezwzględnie należy przedłożyć protokół z przeprowadzonej inspekcji kamerą nowo wybudowanego odcinka.

PREZES ZARZĄDU  
Dyrektor Naczelny  
mgr Andrzej Narowski

ZASTĘPCA PREZESA  
Z-ca Dyrektora Naczelnego  
mgr Andrzej Narowski



# WARUNKI PRZYŁĄCZENIA



PGE Dystrybucja S.A.  
Oddział Łódź - Teren  
Rejon Energetyczny Tomaszów Mazowiecki  
97-200 Tomaszów Mazowiecki, ul. M. Curie - Skłodowskiej 51/53  
Tel.: (+48 44) 726 35 00  
Faks: (+48 44) 726 32 02  
Email: tomaszow.oi@pgedystrybucja.pl

Tomaszów Mazowiecki, 13/11/2012 r.

06-WP-001051-2012

Załącznik nr 1 do Umowy Nr 10540/06/2012 o przyłączenie do sieci dystrybucyjnej

Zakład Gospodarki Wodno-  
Kanalizacyjnej w Tomaszowie  
Mazowieckim Sp z o.o.  
ul. Kępa 19  
97-200 Tomaszów Maz.

Warunki przyłączenia nr 10540/RE06/2012 dla podmiotu V grupy przyłączeniowej do sieci dystrybucyjnej o napięciu znamionowym 0,4 kV

Nazwa obiektu przyłączanego do sieci: tłocznia ścieków P-1  
Lokalizacja: ul. Aliny (nr ewid. 765/21) Tomaszów Maz., gm. TOMASZÓW  
MAZOWIECKI

Na podstawie rozporządzenia Ministra Gospodarki z dnia 04 maja 2007r. w sprawie szczegółowych warunków funkcjonowania systemu elektroenergetycznego (Dz.U. Nr 93 z 2007r. poz. 623 z późn. zm.), w odpowiedzi na wniosek z dnia 31/10/2012, określa się następujące warunki przyłączenia:

1. Miejsce przyłączenia: słup linii napowietrznej niskiego napięcia.
2. Miejsce dostarczania energii elektrycznej stanowiące jednocześnie miejsce rozgraniczenia własności sieci dystrybucyjnej PGE Dystrybucja S.A. i instalacji Podmiotu Przyłączanego: zaciski na liście zaciskowej złącza zintegrowanego z układem pomiarowo - rozliczeniowym w kierunku instalacji odbiorczej.
3. Moc przyłączeniowa: 8 kW – zasilanie podstawowe
4. Rodzaj przyłącza: przyłącze kablowe typu YAKXS 4 x 35 mm<sup>2</sup>. Szczegóły dotyczące sposobu zasilania, trasy przyłącza oraz lokalizacji ZTP uzgodnić przed przystąpieniem do prac projektowych.
5. Zakres niezbędnych zmian w sieci związanych z przyłączeniem – przyłączenie nie wymaga zmian w sieci.
6. Wymagania w zakresie budowy instalacji odbiorcy: instalacja 3 fazowa (tzw. siłowa), rozdział przewodu ochronno – neutralnego PEN na PE i N należy lokalizować poza złączem – w instalacji odbiorcy (nie dotyczy sieci w układzie TT). Uziemienie robocze instalacji o rezystancji  $\leq 30\Omega$ .

7. Miejsce zainstalowania układu pomiarowo-rozliczeniowego: szafka pomiarowa przy słupie linii nn.

8. Wymagania dotyczące układu pomiarowo-rozliczeniowego i systemu pomiarowo-rozliczeniowego: - licznik indukcyjny do pomiaru bezpośredniego energii czynnej,

3-fazowy, jednostrefowy.

9. Rodzaj i usytuowanie zabezpieczenia głównego: samoczynny wyłącznik nadmiarowo - prądowy 16 A umieszczony w przedziale pomiarowym złącza.

10. Jako system dodatkowej ochrony od porażek przyjąć samoczynne wyłączenie zasilania w czasie określonym w obowiązujących normach. Układ pracy sieci zasilającej 0,4 kV: TT.

11. Wymagany stosunek poboru energii bierniej do czynnej w miejscu dostarczania nie może być większy niż  $\tan \varphi = 0,4$ .

12. Poziom zmienności parametrów technicznych energii elektrycznej w sieci mieści się w granicach przywołanego wyżej Rozporządzenia Ministra Gospodarki.

13. Instalacje i urządzenia elektryczne należące do Odbiorcy powinny zapewniać bezpieczeństwo użytkowania, a przede wszystkim ochronę przed porażeniem prądem elektrycznym oraz ochronę przed przepięciami łączeniowymi i atmosferycznymi występującymi w sieci energetycznej, powstaniem pożaru, wybuchem i innymi szkodami. Wszelkie prace winna wykonać firma posiadająca uprawnienia budowlane do prowadzenia robót elektrycznych.

14. Informacje dodatkowe:

- warunki przyłączenia są ważne 2 lata od daty ich doręczenia,
- realizacja inwestycji związanych z przyłączaniem obiektu Wnioskodawcy będzie dokonywana na zasadach określonych w umowie o przyłączenie do sieci dystrybucyjnej. Realizacja warunków przyłączenia (w tym rozpoczęcie prac projektowych) wymaga podpisania w okresie ważności warunków przyłączenia umowy o przyłączenie.
- Prowadzącym sprawę ze strony PGE Dystrybucja S.A. w zakresie warunków przyłączenia jest: Świderek Łukasz tel.: (0-44) 724-23-16.

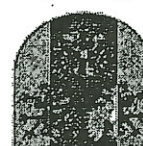
15. Uwagi dodatkowe: stacja transformatorowa 15/0,4 kV zasilająca sieć 6-0129-01.

Wydział Przyłączeń i Rozwoju

Kierownik

Jacek Ostalski





Zarząd  
Województwa Łódzkiego

UD.8015.278.2012.DJ

## DECYZJA NR 278

Łódź, dnia 29 czerwca 2012r.

Na podstawie art. 39 ust. 3 ustawy z dnia 21 marca 1985r. o drogach publicznych (Dz. U. z 2007 r. Nr 19, poz. 115 z późn. zm.) i art. 104 ustawy z dnia 14 czerwca 1960r. kodeks postępowania administracyjnego (Dz. U. z 2000 r. Nr 98, poz. 1071 z późn. zm.), po rozpatrzeniu wniosku złożonego przez Pana Kazimierza Gajda - Firmę Inżynierską „ALL-PRO” Sp. z o.o., ul. Komorowicka 72, 43 - 300 Bielsko - Biała, pełnomocnika Inwestora robót, tj. Zakład Gospodarki Wodno - Kanalizacyjnej w Tomaszowie Mazowieckim Sp. z o.o., ul. Kępa 19, 97 - 200 Tomaszów Mazowiecki, w sprawie uzgodnienia lokalizacji przewodów kanalizacyjnych w ul. Białoobrzęskiej oraz włączenia kanałów do układu kolektorów w ul. Radomskiej i ul. Opoczyńskiej w Tomaszowie Mazowieckim, w ramach projektu „Modernizacja oczyszczalni ścieków i skanalizowanie części aglomeracji Tomaszów Mazowiecki”, w pasie drogowym drogi wojewódzkiej Nr 713, Zarząd Województwa Łódzkiego

## ZEZWALA

na lokalizację projektowanych przewodów kanalizacyjnych w ul. Białoobrzęskiej oraz włączenie kanałów do układu kolektorów w ul. Radomskiej i ul. Opoczyńskiej w Tomaszowie Mazowieckim, w pasie drogowym drogi wojewódzkiej Nr 713 wg załączonego projektu budowlanego oraz udziela prawa do dysponowania gruntem pasa drogowego działek: nr ewid. 2, 257, 758, w m. Tomaszów Mazowiecki dla wykonywania robót budowlanych związanych z niniejszą decyzją przy zachowaniu następujących warunków:

1. Przed przystąpieniem do robót Inwestor spełni wymagania ustawy z dnia 7.07.1994 r. Prawo Budowlane (Dz. U. 2010 r. Nr 243, poz. 1623 z późn. zm.) w zakresie postępowania poprzedzającego rozpoczęcie robót budowlanych;
2. Inwestor uzyska zezwolenie na zajęcie pasa drogowego w Rejonie Drog Wojewódzkich w Piotrkowie Trybunalskim;
3. Zabezpieczenie robót na podstawie projektu organizacji ruchu zgodnego z rozporządzeniem Ministra Infrastruktury z dnia 23.09.2003 r. w sprawie szczegółowych warunków zarządzania ruchem na drogach oraz wykonywania nadzoru nad tym zarządzaniem (Dz. U. Nr 177, poz. 1729);
4. Roboty należy prowadzić pod kontrolą pracowników Rejonu Drog

ZARZĄD DRÓG WOJEWÓDZKICH w ŁODZI

90-113 Łódź ul. Sienkiewicza 3  
e-mail: sekretariat@zdw.lodz.pl  
tel./fax: (042) 616 22 50, 616 22 51

Łódź, dnia 29 czerwca 2012r.  
Województwo Łódzkie  
Urząd Marszałkowski  
Województwa Łódzkiego  
Zarząd  
Województwa Łódzkiego



- Wojewódzkich w Piotrkowie Trybunalskim, z możliwością rozbiórki konstrukcji nawierzchni jezdni oraz innych elementów konstrukcyjnych drogi, z zachowaniem ciągłości ruchu kołowego;
5. Zabrania się składowania materiałów i postępu sprężu w koronie drogi;
  6. Wszelkie zmiany i odstępstwa od projektu budowlanego będącego podstawą wydania niniejszej decyzji należy uzgodnić w Zarządzie Dróg Wojewódzkich w Łodzi;
  7. Przebudowa elementu infrastruktury objętego niniejszą decyzją wymaga zgody zarządcy drogi;
  8. Odtworzenie rozbieranych elementów konstrukcji nawierzchni jezdni oraz innych elementów konstrukcyjnych drogi, nastąpi wyłączenie na koszt Inwestora robót, na podstawie zatwierdzonego przez Zarząd Dróg Wojewódzkich w Łodzi projektu budowlanego odtworzenia w/w elementów, który będzie stanowił odrębne opracowanie;
  9. Uzgodniony w ZDW w Łodzi projekt budowlany inwestycji stanowi integralną część niniejszej decyzji.

## UZASADNIENIE

Wnioskodawca złożył wniosek o uzgodnienie projektu budowlanego, w którym przedstawił sposób wykonania urządzenia obcego w pasie drogi wojewódzkiej. Uznając konieczność przedstawionej lokalizacji zamierzenia, zgodnie z art. 39 ust. 3, art. 40 ust. 1 i ust. 2 ustawy o drogach publicznych postanowiono jak wyżej.

## POUCZENIE

Zezwolenie zarządcy drogi wyrażone w niniejszej decyzji nie jest równoznaczne z zezwoleniem na prowadzenie robót w pasie drogowym, o które strona zainteresowana lub jej pełnomocnik winien wystąpić do Rejonu Dróg Wojewódzkich w Piotrkowie Trybunalskim zgodnie z art. 40 ust. 2 ustawy o drogach publicznych.

Odtworzenie rozbieranych elementów konstrukcyjnych drogi ma polegać na przywróceniu do istniejących parametrów kategorii G jaką stanowi droga wojewódzka Nr 713 w Tom. Maz. Decyzja niniejsza nie podlega opłacie skarbowej na podstawie ustawy z dnia 16 listopada 2006 r. o opłacie skarbowej. (Dz. U. z 2006 r. Nr 225, poz. 1635 ze zm.). Od niniejszej decyzji służy stronom odwołanie do Samorządowego Kolegium Odwoławczego w Łodzi za pośrednictwem działającego z upoważnienia Zarządu Województwa Łódzkiego, Dyrektora Zarządu Dróg Wojewódzkich w Łodzi, ul. Sienkiewicza 3 w terminie 14 dni od dnia doręczenia.

Otrzymują:  
① Pan

Kazimierz Gajda  
Firma Inżynierska „ALL-PRO” Sp. z o.o.  
ul. Komorowska 72, 43 – 300 Bielsko  
2. Rejon Dróg Wojewódzkich w Piotrkowie Trybunalskim  
3. A/a

Sprawę prowadzi: Wydział Dróg - Dariusz Jasieczek, tel. 42 616 22 50, 616 22 51  
Z upoważnienia Zarządu Województwa Łódzkiego  
Dyrektor Zarządu Dróg Wojewódzkich  
inż. Mirosław Szychowski

ZARZĄD DRÓG WOJEWÓDZKICH W ŁODZI

90-113 Łódź ul. Sienkiewicza 3  
e-mail: sekretariat@zdw.lodz.pl  
tel./fax.: (042) 616 22 50, 616 22 51



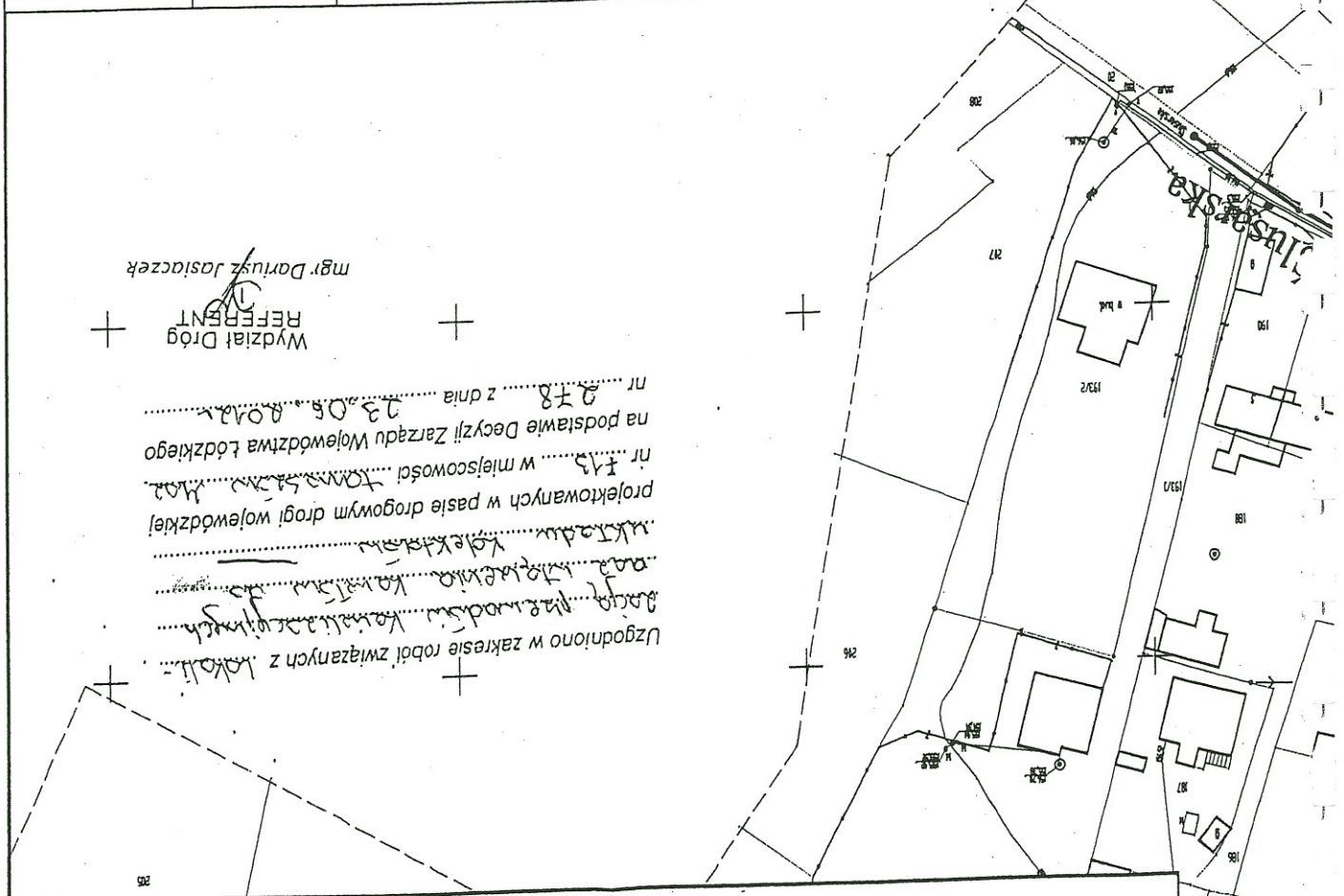
# OZNACZENIA:

- projektowana kanalizacja sanitarna
- projektowany rurociąg tłoczny
- P1, P2, P3, P4 projektowane tłocznie

projektowana kanalizacja w ul. Radomskiej i ul. Opoczyńskiej - wg odrębnego opracowania firmy WYG

Uzgodniono w zakresie robót związanych z lokalizacją i budową kanalizacji sanitarnych i kanalizacji deszczowej w miejscowości Tomaszów Mazowiecki na podstawie Decyzji Zarządu Województwa Łódzkiego nr 143 z dnia 13.05.2012 r. z dnia 27.8.2012 r.

Wydział Dróg  
REFERENT  
mgr Dorota Jasieczek



ZESPÓŁ AUTORSKI	IMIĘ I NAZWISKO	NR UPRAWNIEN	DATA	PODPIS
OPRACOWAŁ	mgr inż. Kazimierz Gajda	SLK/3076/PW/OS/10	maj 2012	
OPRACOWAŁ	mgr inż. Monika Bogunia	SLK/3074/PW/OS/10	maj 2012	
OPRACOWAŁ	Bożena Tomczuk	---	maj 2012	
OPRACOWAŁ	mgr inż. Magdalena Chwałek	---	maj 2012	
LIDER				
SYNKRET S.A.				
ul. Szyby Rycerskie 22k				
41 - 909 Bytom				
tel : 32 388 61 40				
fax : 32 388 61 31				
ZAKŁAD GOSPODARKI WODNO-KANALIZACYJNEJ				
W TOMASZOWIE MAZOWIECKIM SPÓŁKA Z O.O.				
ul. Kępy 19, 97-200 Tomaszów Mazowiecki				
INWESTYCJA				
Projektowanie i budowa kanalizacji sanitarnej dla zadania 7 - objętych projektem pt. "Modernizacja oczyszczalni ścieków i skanalizowanie części aglomeracji Tomaszowa Mazowieckiego".				
STADIUM				
PROJEKT BUDOWLANO-WYKONAWCZY				
SKALA				
1:1000				
NAZWA RYSUNKU				
PROJEKT ZAOPRACOWANIA TERENU				
NR RYSUNKU				
2.2				

FIRMA INŻYNIERSKA  
ALL-PRO Spółka z o.o.  
ul. Komorowicka 72  
43 - 300 Bielsko - Biala  
tel/fax : 33 812 27 47

ALL-PRO

PARTNER

SYNKRET S.A.  
ul. Szyby Rycerskie 22k  
41 - 909 Bytom  
tel : 32 388 61 40  
fax : 32 388 61 31



Łódź, dnia 13 marca 2013r.

UD.8015.278.2.2012.2013.DJ

Pan  
Kazimierz Gajda  
Firma Inżynierska „ALL-PRO” Sp. z o.o.  
ul. Komorowicka 72  
43 – 300 Bielsko - Biala

W odpowiedzi na pismo z dnia 01.03.2013r, znak: L.dz.299/139-P-K-12/13 w sprawie akceptacji dokonanej korekty projektowanych przewodów kanalizacyjnych w rejonie ul. Białobrzeskiej w Tomaszowie Mazowieckim, których lokalizacja została uzgodniona decyzją Nr 278 Zarządu Województwa Łódzkiego z dnia 29.06.2012r, Zarząd Dróg Wojewódzkich w Łodzi informuje, że wyraża zgodę na zaproponowaną zmianę lokalizacji przedmiotowego zamierzenia inwestycyjnego w pasie drogowym drogi wojewódzkiej Nr 713. W związku z faktem, że zaproponowana zmiana lokalizacji przewodów kanalizacyjnych w pasie drogowym drogi wojewódzkiej Nr 713 nie wymaga zmiany zapisów w/w decyzji, w załączeniu przesyłamy ostateczny zmieniony projekt zagospodarowania terenu, który stanowi integralną część decyzji Nr 278 Zarządu Województwa Łódzkiego z dnia 29.06.2012r.

KAZIMIERZ GAJDA  
d/s  
mgr inż. Włodzisław Maciejewski

Załącznik:

1. ostateczny zmieniony plan zagospodarowania terenu z zaznaczoną lokalizacją przewodów kanalizacyjnych, stanowiący integralną część decyzji Nr 278 Zarządu Województwa Łódzkiego z dnia 29.06.2012r.

Sprawę prowadzi: Wydział Dróg – Dariusz Jasieczek, tel. 42 616 – 22 – 86.

www.zdw.lodz.pl

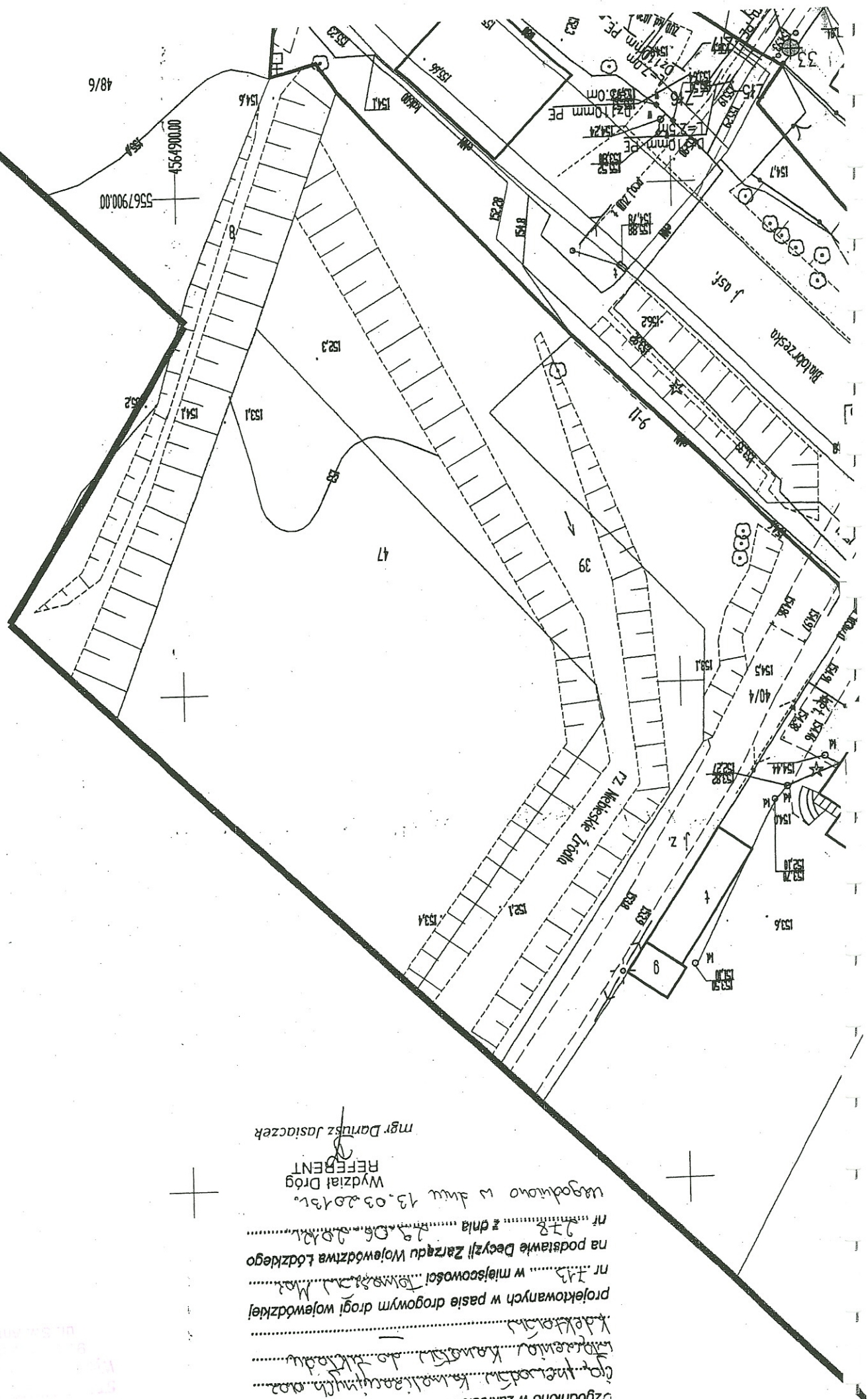
19.03.2013r.  
139-P-K-12/13  
Kazimierz Gajda  
Firma Inżynierska „ALL-PRO”  
Odebrał: *[signature]*  
www.zdw.lodz.pl



uzgodniono w zakresie robót związanych z lokalizacją kanałów i urządzeń do zrzutu ścieków w miejscowości Tomaszów Maz. nr 143 na podstawie Decyzji Zarządu Województwa Łódzkiego nr 278 z dnia 19.06.2012r. ugodniono w dniu 13.03.2013r.

Wydział Drog

mgr Danusz Jasieczek





Na podstawie art. 8 ust. 1 i 2 oraz art. 39 ust. 3 i 3a ustawy z dnia 21 marca 1985 r. o drogach publicznych (t.j. Dz. U. z 2007 r. Nr 19 poz. 115 z późniejszymi zmianami) i art. 104 ustawy z dnia 14 czerwca 1960 r. - Kodeks postępowania administracyjnego (t.j. Dz. U. z 2000 r. Nr 98 poz. 1071 z późniejszymi zmianami),

po rozpatrzeniu wniosku złożonego przez Kazimierza Gałędę reprezentującego Firmę Inżynierską „ALL-PRO” Sp. z o.o. z siedzibą w Bielsku - Białej przy ul. Komorowickiej 72, działającego z upoważnienia Zakładu Gospodarki Wodno - Kanalizacyjnej w Tomaszowie Mazowieckim Sp. z o.o. z siedzibą przy ul. Kępa 19, który wpłynął do Urzędu Miasta w dniu 2012-06-21, zmienionego pisemnym znakiem: L.dz. 984/139-P-K-12 z dnia 2012-06-28, w sprawie uzgodnienia lokalizacji kanałów sanitarnych, rurociągów tłocznych, pompowni ścieków oraz odgałęzień kanalizacji sanitarnych w pasach drogowych dróg gminnych:

- ulicy Kowalskiej / dz. o nr ewid. 169 w obr. nr 14 /
- ulicy Stolarskiego / dz. o nr ewid. 361 w obr. nr 19 /
- ulicy Kolejowej / dz. o nr ewid. 157 w obr. nr 14 /
- ulicy 25 Pułku AK / dz. o nr ewid. 122/6, 122/3 i 99 w obr. nr 18 /
- ulicy Okopowej / dz. o nr ewid. 4 w obr. nr 18 /
- ulicy Torowej / dz. o nr ewid. 183 i 20 w obr. nr 14 /
- ulicy Ślusarskiej / dz. o nr ewid. 202 w obr. nr 18 /
- ulicy Wilczej / dz. o nr ewid. 83/3, 84/5 i 303/2 w obr. nr 19 /
- ulicy Witosa / dz. o nr ewid. 383 w obr. nr 19 /
- ulicy Hojnowskiego / dz. o nr ewid. 329/4, 329/2, 329/3 i 329/1 w obr. nr 19 /
- ulicy Dziubańskiego / dz. o nr ewid. 377 w obr. nr 19 /
- ulicy Kałużńskiego / dz. o nr ewid. 72 w obr. nr 18 i dz. o nr ewid. 248 w obr. nr 17 /
- ulicy Główniej / dz. o nr ewid. 333 w obr. nr 17 /
- ulicy Michałowskiej / dz. o nr ewid. 164 w obr. nr 17 /
- ulicy Mysliwskiej / dz. o nr ewid. 329 i 297 w obr. nr 17 /
- ulicy Hubala / dz. o nr ewid. 98 w obr. nr 18 /
- ulicy Łożyskiego / dz. o nr ewid. 265 i 304 w obr. nr 19 /
- ulicy Piłszczyńskiego / dz. o nr ewid. 477 w obr. nr 19 /
- oraz w pasach drogowych dróg wewnętrznych:
- ulicy Aliny / dz. o nr ewid. 765 w obr. nr 21 /
- ulicy Andrzeja / dz. o nr ewid. 778 w obr. nr 21 /
- ulicy Młodzieżowej / dz. o nr ewid. 68 w obr. nr 18 /
- ulicy Reja / dz. o nr ewid. 57 w obr. nr 18 /
- ulicy Wąwalskiej - odgałęzienia / dz. o nr ewid. 68, 63, 58, 53 i 46 w obr. nr 19 /

**zezwalam**

Zakładowi Gospodarki Wodno - Kanalizacyjnej w Tomaszowie Mazowieckim Sp. z o.o. z siedzibą przy ul. Kępa 19 na umieszczenie w pasach drogowych dróg gminnych i wewnętrznych j.w. w Tomaszowie Mazowieckim wszystkich elementów sieci kanalizacji sanitarnych, zgodnie z załączonym planem sytuacyjnym, w następujący sposób i z zastrzeżeniami:

a/ otrzymujący zezwolenie zobowiązany jest do odtworzenia na swój koszt poprzedniego stanu nawierzchni pasa drogowego, zgodnie z art. 40 ustawy o drogach publicznych przed przystąpieniem do robót należy uzyskać w Wydziale Inżyniera Miasta Urzędu Miasta w Tomaszowie Maz. zezwolenie na prowadzenie robót w pasie drogowym oraz umieszczenie urządzeń niezwiązanych z funkcjonowaniem dróg, c/ szczegółowe warunki odtworzenia nawierzchni pasa drogowego poszczególnych dróg zostaną określone na etapie wydania zezwolenia, o którym mowa w pkt. b/, d/ w celu zachowania bezpieczeństwa roboty wykonywane będą przy zastosowaniu odpowiedniego oznakowania w ciągach dróg gminnych i wewnętrznych w oparciu o stosowne projekty organizacji ruchu drogowego,

Wpłynęła dnia: 06.07.2012  
1015 139-P-K-12  
Odebrał: [signature]  
[signature]



e/ jeżeli budowa, przebudowa lub remont dróg będzie wymagał przełożenia sieci kanalizacji sanitarnej j.w., a okres umieszczenia w pasie drogowym będzie dłuższy niż 4 lata, licząc od daty wydania zezwolenia, o którym mowa w pkt. b/, koszty przełożenia ponosi jego właściciel, otrzymujący zezwolenie zobowiązany jest do uzyskania pozwolenia na budowę sieci kanalizacji sanitarnej j.w.

#### Uzasadnienie

Zgodnie z art. 107 § 4 Kpa odstępuje się od uzasadnienia decyzji, gdyż uwzględnia ona w całości żądania strony.

#### Pouczenie

Od niniejszej decyzji służy odwołanie do Samorządowego Kolegium Odwoławczego w Piotrkowie Tryb. za pośrednictwem Prezydenta Miasta Tomaszowa Mazowieckiego złożone w terminie 14 dni od dnia jej doręczenia. Niniejsze zezwolenie jest jednocześnie zgodą na dysponowanie nieruchomością na cele budowlane z rozumienu ustawy z dnia 7 lipca 1994 r. - Prawo budowlane /t.j. Dz. U. z 2010 r. Nr 243, poz. 1623 z późn. zm./

#### Otrzymują:

- Kazimierz Gajda - Firma Inżynierska „ALL-PRO” Sp. z o.o.
- ul. Komorowicka 72
- 43-300 Bielsko - Biała
- działający z upoważnienia Zakładu Gospodarki Wodno - Kanalizacyjnej w Tomaszowie Maz. Sp. z o.o.
- ul. Kępa 19
- 97-200 Tomaszów Maz.
- a/a D.B.



Z up. PREZYDENTA MIASTA  
WYDZIAŁ INŻYNIERII MIASTA  
mgr inż. Barbara Miśkowska

Zezwolenie zwolnione z opłaty skarbowej na podstawie Załącznika do ustawy o opłacie skarbowej z dnia 16 listopada 2006 r. /Dz. U. nr 225 poz. 1635 z późniejszymi zmianami / Część III poz. 44 zwolnienia pkt. 9

Z-ca Naczelnika  
Wydziału Inżyniera Miasta  
mgr inż. Dariusz Banas

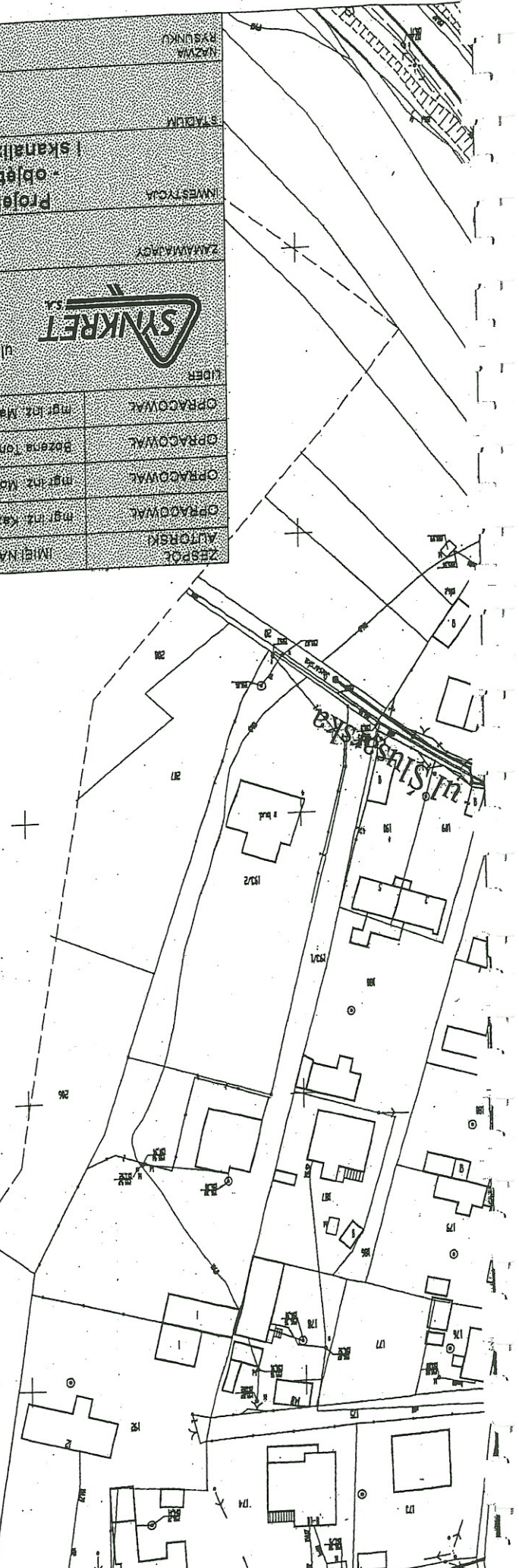


ZESPÓŁ AUTORSKI		IMIE I NAZWISKO		NR UPRAWNIEN		DATA		PODPIS	
mgr inż. Kazimierz Gajda		SLK/3076/PWOS/HD		maj 2012					
mgr inż. Monika Bogunia		SLK/3074/PWOS/HD		maj 2012					
mgr inż. Bożena Tomczuk				maj 2012					
mgr inż. Magdalena Chwałek				maj 2012					
SYNKRET S.A.		SYNKRET S.A.		PARTNER		FIRMA INŻYNIERSKA		ALL-PRO Spółka z o.o.	
ul. Szymborska 22k		ul. Szymborska 22k				ul. Komorowska 72		43-300 Białsko - Biał	
tel: 32 388 61 40		tel: 32 388 61 40				tel/fax: 33 812 27 47			
fax: 32 388 61 31		fax: 32 388 61 31							
ZAKŁAD GOSPODARKI WODNO-KANALIZACYJNEJ		W TOMASZOWIE MAZOWIECKIM SPÓŁKA Z O.O.							
ul. Kępy 19, 97-200 Tomaszów Mazowiecki									
INWESTYCJA		Projektowanie i budowa kanalizacji sanitarnej dla zadania 7 - objętych projektem p.l. "Modernizacja oczyszczalni ścieków i skanalizowanie części aglomeracji Tomaszowa Mazowieckiego"							
STADIUM		PROJEKT BUDOWLANO-WYKONAWCZY						1:1000	
NAZWA RYSUNKU		PROJEKT ZAGOSPODAROWANIA TERENU						2.2	

URZĄD MIASTA  
w Tomaszowie Maz.  
ul. POW 10/16  
Wydział Inżyniera Miasta

Łącznik nr 2 do decyzji  
Nr 2230.1.38 2012  
z dn. 2012-06-28

Z-ca Naczelnika  
Wydziału Inżyniera Miasta  
mgr inż. Dariusz Banas





## DECYZJA

Na podstawie art. 155 ustawy z dnia 14 czerwca 1960 r. - Kodeks postępowania administracyjnego

(t.j. Dz.U. z 2000 r. Nr 98, poz. 1071 z późn. zm.)

po rozpatrzeniu wniosku złożonego przez Kazimierza Gajdę, reprezentującego Firmę Inżynierską ALL-PRO

Sp. z o.o., ul. Komorowicka 72, 43-300 Bielsko Biala, działającego z upoważnienia Zakładu Gospodarki

- Kanalizacyjnej w Tomaszowie Maz. Sp. z o.o. z siedzibą przy ul. Kępa 19, w sprawie zmiany decyzji

znak: WIM.7230.1.58.2012 z dnia 2012-06-28

zmieniając za zgodą strony decyzję wydaną z upoważnienia Prezydenta Miasta Tomaszowa Maz. przez

Naczelnika Wydziału Inżyniera Miasta znak: WIM.7230.1.58.2012, w taki sposób, że:

- w wierszu 13 decyzji jw. po słowach: "oraz odgałęzień kanalizacji sanitarnych" dodaje się słowa: " wraz z

przylączkami do posesji";

- w wierszu 21 decyzji jw. wykreśla się słowa: "i 20",

- w wierszu 23 decyzji jw. wykreśla się słowa: "83/3, 84/5 i";

- w wierszu 25 decyzji jw. wykreśla się słowa: "329/2 i 329/1" i dodaje się słowa: "i 450",

- po wierszu 39 decyzji jw. dodaje się wiersz 40 w brzmieniu: " ul. Witosa - odgałęzienie / dz. o nr ewid. 286 w

obr. nr 19,

- dodaje się wiersz 41 decyzji jw. w brzmieniu: " ul. Hubala - odgałęzienia / dz. o nr ewid. 288 w obr. nr 17 /

Wprowadza się nowe załączniki graficzne do decyzji jw. o nr od 1 do 17.

Pozostałe warunki określone w decyzji jw. pozostają bez zmian.

## UZASADNIENIE

W dniu 2012-06-28 z up. Prezydenta Miasta została wydana przez Naczelnika Wydziału Inżyniera Miasta decyzja znak: WIM.7230.1.58.2012 w sprawie uzgodnienia lokalizacji kanałów sanitarnych, rurociągów

łocznych, pompowni ścieków oraz odgałęzień kanalizacji sanitarnych w pasach drogowych dróg gminnych

i wewnątrz w Tomaszowie Mazowieckim. Decyzja ta stała się ostateczna w dniu 2012-07-24.

Wnioskiem złożonym w dniu 2012-12-19 Kazimierz Gajda, reprezentujący Firmę Inżynierską ALL-PRO

Sp. z o.o., ul. Komorowicka 72, 43-300 Bielsko Biala, działający z upoważnienia Zakładu Gospodarki

o zmianie wydanej decyzji jw., polegającą na umieszczeniu w treści przedmiotowej decyzji dodatkowych

działek objętych opracowaniem oraz nowych załączników graficznych w postaci map sytuacyjno -

wysokościowych.

W niniejszej sprawie zostały spełnione łącznie wszystkie przesłanki z art. 155 kpa, które pozwalają na

zmianę tej decyzji, bowiem:

- wniosek strony jest równoważny ze zgodą strony na zmianę tej decyzji,

- przepisy szczególne nie sprzeciwiają się zmianie tej decyzji,

- za zmianą tej decyzji przemawia słuszny interes strony.

Mając powyższe na uwadze należało orzec jak w sentencji decyzji.

## POUCZENIE

Od niniejszej decyzji służy odwołanie do Samorządowego Kolegium Odwoławczego w Piotrkowie Tryb. za pośrednictwem Prezydenta Miasta Tomaszowa Mazowieckiego złożone w terminie 14 dni od dnia jej

otrzymania.

Orzucnia:  
1. Kazimierz Gajda  
Firma Inżynierska "ALL-PRO" Sp. z o.o.  
ul. Komorowicka 72  
43-300 Bielsko - Biala  
działający z upoważnienia  
Zakładu Gospodarki  
Wodno - Kanalizacyjnej  
w Tomaszowie Maz. Sp. z o.o.  
ul. Kępa 19  
97-200 Tomaszów Maz.  
2. a. d. B.



Z up. PREZYDENTA MIASTA  
Z-ca Naczelnika  
Wydziału Inżyniera Miasta  
mgr inż. Dariusz Banas

Decyzja zwolniona z opłaty skarbowej na podstawie Załącznika do ustawy o opłacie skarbowej z dnia 16

INSPEKTOR

mgr inż. Eryk Freus  
upr. bud.m. G. 7132.1.255/04

4/133-44/2/13  
02.01.2013  
Wpłynęło dnia  
Odebrał  
SYNKRPT



*(Handwritten notes on the back of the document)*

✓  
Adm'l 11/2, 11/5  
WPHM 11/2, 11/5  
11/2, 11/5





Łódzki Wojewódzki Konserwator Zabytków

Piotrków Trybunalski, dnia 30 stycznia 2013 roku

WUOZ-PT.5161.2.2013.WD

## DECYZJA NR 22/2013

Na podstawie art. 6, ust. 1 pkt. 3 lit. a, art. 36 ust. 1 pkt. 5 i ust. 7 art. 89 ust. 2 oraz art. 91 ust. 4 pkt. 4 ustawy z dnia 23 lipca 2003 roku o ochronie zabytków i opiece nad zabytkami (Dz. U. Nr 162/2003, poz. 1568), § 1 ust. 1 pkt 9, § 20 ust 1 i 3 i § 23 Rozporządzenia Ministra Kultury z dnia 27 lipca 2011 r. w sprawie prowadzenia prac konserwatorskich, prac restauratorskich, robót budowlanych, badań konserwatorskich, badań architektonicznych i innych działań przy zabytku wpisanym do rejestru zabytków oraz badań archeologicznych (Dz. U. nr 165/2004, poz. 987) oraz art. 104 ustawy z dnia 14 czerwca 1960 r. - Kodeks postępowania administracyjnego (Dz. U. z 1980 r. Nr 9, poz. 26 z późniejszymi zmianami) po rozpatrzeniu wniosku Zakładu Gospodarki Wodno-Kanalizacyjnej w Tomaszowie Mazowieckim z dnia 3.01.2013 roku, data wpływu 18.01.2013 roku, uzupełnionego piśmie L. dz. 115/139-P-K-12/2013 z dnia 25.01.2013 roku, data wpływu 28.01.2013 roku, w imieniu którego na podstawie pełnomocnictwa wystąpił Pan Kazimierz Gajda o udzielenie pozwolenia na prowadzenie badań archeologicznych w formie nadzoru archeologicznego nad pracami ziemnymi związanymi z budową sieci kanalizacji sanitarnej dla rejonu ulic Wilcza, Hubala, Młodzieżowa, Główna i Reja w Tomaszowie Mazowieckim w ramach projektu pn.: „Modernizacja oczyszczalni ścieków i skanalizowania części Aglomeracji Tomaszowa Mazowieckiego”, na terenie działek wymienionych we wniosku, w terminie pomiedzy 1.03.2013 roku a 28.02.2014 roku.

### orzeka

### udzielić pozwolenia nr 2

Kierownikiem prac archeologicznych będzie mgr Andrzej Jaskuła, prace finansowane będą przez Inwestora.  
Szczegółowy zakres prac obejmuje: obserwację warstw ziemnych w wykonywanych wykopaliskach, zgodnie z zakresem prac wymienionym we wniosku oraz zaznaczeniem na załączniku graficznym stanowisk integralną część wniosków, oraz rejestrowanie ruchomych i nieruchomych obiektów archeologicznych.

Prace archeologiczne objęte niniejszym pozwoleniem wymagają sporządzenia sprawozdania które przekazane zostaną wojewódzkiemu konserwatorowi zabytków w terminie 3 tygodni od dnia ich zakończenia oraz następującej dokumentacji: planu z zaznaczoną lokalizacją inwestycji, dziennika polowego prac, inwentarza polowego zabytków, planów obiektów archeologicznych, dokumentacji fotograficznej odnalezionych warstw kulturowych i obiektów archeologicznych a także opracowania wyników prac pozyskanych zabytków ruchomych, zgodnie ze standardami dokumentacji badań archeologicznych, stanowiskami zabytków nr 2 do ww. Rozporządzenia, która przekazana zostanie wojewódzkiemu konserwatorowi zabytków w terminie 6 miesięcy od dnia ich zakończenia.  
Zabytki ruchome wydobyte w trakcie badań poddane zostaną doradczym konserwacji a po ich opracowaniu przekazane zostaną odrębną decyzją do Muzeum w Tomaszowie Mazowieckim im. Antoniego hr. Ostrowskiego w ciągu 3 lat od dnia zakończenia prac w terenie.

L.dz. 156  
139-12-13  
01.02.2013  
Wpłynięcie dnia  
Odebrak 16.08.13



Wykopy zostaną zabezpieczone przez Inwestora a teren prac po ich zakończeniu zostanie upo-  
rządkowany zgodnie z warunkami Inwestora.

## UZASADNIENIE

Rejon wymieniony w sentencji położony jest na terenach o dużym zagęszczeniu stanowisk archeologicznych, będących pozostałościami osadnictwa głównie z epoki kamienia, kultury łuczyskiej z epoki brązu i wczesnego okresu epoki żelaza, kultury przeworskiej z początków naszej ery oraz średniowiecza. Stanowiska te podlegają ochronie na podstawie art. 6, ust. 1 pkt. 3a oraz art. 7 ust. 4 ustawy z dnia 23 lipca 2003 roku o ochronie zabytków i opiece nad zabytkami (Dz. U. Nr 162/2003, poz. 1568). W trakcie prac ziemnych, związanych z realizacją inwestycji, zniszczeniu mogą ulec znajdujące się na tym obszarze obiekty archeologiczne i warstwy kulturowe, świadectwa bogatej hi-  
storii tego terenu. Wobec powyższego Inwestor ma obowiązek zapewnić nadzór archeologiczny nad pracami ziemnymi związanymi z realizacją inwestycji.

Zapewnienie stałego nadzoru archeologicznego umożliwi obserwację przez archeologa odsła-  
nianych warstw, ich właściwą dokumentację czyli sporządzanie zdjęć fotograficznych i wykonanie planów. Zapewni także wydobyć we właściwy sposób znajdujących się w ziemi przedmiotów będą-  
cych zabytkami archeologicznymi, ich zabezpieczenie i konserwację oraz przekazanie tych zabytków do muzeum.

## POUCZENIE

Kierownik prac archeologicznych poinformuje Wojewódzkiego Konserwatora Zabytków o  
rozpoczęciu, przerwaniu dłuższym niż 7 dni, wznowieniu i zakończeniu prac terenowych oraz zapewni  
udział Wojewódzkiego Konserwatora Zabytków w odbiorach częściowych i końcowych prac.

Kierownik prac archeologicznych poinformuje Wojewódzkiego Konserwatora Zabytków o  
wszelkich okolicznościach ujawnionych w toku prowadzonych prac, które mogą mieć wpływ na stan  
zachowania zabytku i zakres prac archeologicznych.

Pozwolenie może być zmienione lub cofnięte.

Decyzja niniejsza nie zwalnia z konieczności posiadania wszystkich innych zezwoleń wymaga-  
nych prawem.

Od decyzji niniejszej przysługuje, zgodnie z przepisem art. 129 §1 i §2 Kodeksu Postępowania  
nia administracyjnego, odwołanie do Ministra Kultury i Dziedzictwa Narodowego, które strona może  
wnieść w terminie 14 dni od dnia doręczenia niniejszej decyzji za pośrednictwem tutejszego urzędu.

Opłatę skarbową w wysokości 82,00 zł (słownie osiemdziesiąt dwa zł) uiszczono przelewem  
dnia 15.01.2013 roku na rachunek nr: 08 1560 0013 2025 0305 5133 0016

  
Zygmunt Błaszczak

## Otrzymują:

1. Zakład Gospodarki Wodno-Kanalizacyjnej w Tomaszowie Mazowieckim  
ul. Kępy 19, 97-200 Tomaszów Mazowiecki
2. Pan Kazimierz Gajda  
Firma Inżynierska ALL-PRO Sp. z o.o., ul. Komorowicka 72, 43-300 Bielsko-Biała

## Do wiadomości:

1. Pan Andrzej Jaskuła
2. w Tomaszowie Mazowieckim im. Antoniego hr. Ostrowskiego  
ul. POW 11/15, 97-200 Tomaszów Mazowiecki
3. Narodowy Instytut Dziedzictwa, ul. Szeroki Dunał 5, 00-255 Warszawa
4. aa



Firma Inżynierska ALL-PRO Sp. z o.o.

ul. Komorowicka 72  
43-300 Bielsko Biala

Data: 26.06.2012r.

Zespół Nadpilcznych  
Parków Krajobrazowych  
97-310 Moszczenica, woj. łódzkie  
tel. 44 616 82 25 fax 44 616 82 27

Nasz znak: ZNPK-410/35/12

W związku z opracowywaniem przez Waszą Firmę projektu budowy kanalizacji

sanitarnej dla dzielnicy Białostrzegi w Tomaszowie Mazowieckim, obejmującym kanały

sanitarne, rurociągi tłoczone, pompownie ścieków oraz odgałęzienia zlokalizowane w

pasie drogowym w celu podłączenia budynków i posesji – uprzejmie informuję, że

planowana inwestycja celu publicznego przewidziana jest w granicach otuliny

zewnętrznej Spalskiego Parku Krajobrazowego, który jest formą ochrony przyrody

określonej art. 6 ust. 1 pkt 3 i art. 16 ustawy z dnia 16 kwietnia 2004 r. o ochronie przyrody

(Dz. u. Nr 92, poz. 880). Warunki ochrony tego obszaru określają również przepisy prawa

miejscowego określające granice parku i zakazy w nim obowiązujące (rozporządzenie nr

26/2006 Wojewody Łódzkiego z dnia 13 lipca 2006 r. w sprawie Spalskiego Parku

Krajobrazowego (Dz. Urz. Województwa Łódzkiego Nr 258, poz. 1990).

Wyżej wymienione przepisy prawa nie zakazują przy zachowaniu wymogów z nich

wynikających, realizacji inwestycji w przedmiotowym zakresie.

Nowo projektowane obiekty i urządzenia infrastruktury technicznej powinny być

lokalizowane poza istniejącymi i projektowanymi formami ochrony przyrody obejmującej

teren o najwyższych walorach przyrodniczo-krajobrazowych. W przypadku braku

możliwości ich ominięcia należy do minimum ograniczyć przewidywane skutki ich realizacji.

Lokalizacja projektowanej infrastruktury winna uwzględniać zasadę umieszczania obiektu

poza terenami zagrożonymi zalaniem oraz zwartą zabudową.

Przy budowie kanalizacji należy dążyć do tego aby teren zajmowany pod inwestycją był jak

najmniejszy. Wszystkie drzewa rosnące poza obrębem wykopów, które mogłyby być

uszkodzone, powinny mieć zabezpieczone pnie przed otarciem z nich kory.

W ramach przedprojektowego rozpoznania terenu należałoby rozważyć moim zdaniem

opracowanie obszernego studium, w którym zgromadzone zostałyby szczegółowe informacje

wykazujące walory elementów w krajobrazie mogących ulec zmianie w wyniku prac

odbrat

Wpłynęło dnia 03.07.2012r.

1000/1000

kanalizacyjnych. Tak zwane studium krajobrazowe, stanowiłoby podstawę do uzgodnienia dokumentacji projektowej ze służbami odpowiedzialnymi za ochronę środowiska. Propozycje tego studium, omawiane i weryfikowane w trakcie konsultacji opiniowanego opracowania, zapewniłyby w przypadku jego wykonania, pełną możliwość ustalenia istniejących w środowisku związków, których utrzymanie i respektowanie gwarantowałoby ochronę jego wartości. Projekt budowy przedmiotowej kanalizacji oceniam pozytywnie w przekonaniu, że jej funkcjonowanie będzie miało na celu poprawę stanu czystości środowiska obszaru Parku.

DYREKTOR  
Piotr Wypych





Projekt „Modernizacja oczyszczalni ścieków i skanalizowanie części aglomeracji Tomaszowa Mazowieckiego”  
współfinansowany ze środków Unii Europejskiej – Program Operacyjny Infrastruktura i Środowisko 2007-2013



Inżynier Kontrakt:  
Ekocentrum Sp. z o.o., ul. Budziszyska 35/1, 54-434 Wrocław - Pełnomocnik/Lider  
Zakład Wodociągów i Kanalizacji spółka z o.o., ul. Warzywna 3, 95-200 Pabianice/Partner  
Biuro Inwestorskie Janusz Rybka, ul. Idzikowskiego 32a/3, 54-129 Wrocław/Partner

Idz.ZGWK.79.045.00.3/

Tomaszów Mazowiecki 28.03.2013 r.

Numer projektu:	CCI 2007PL161PO002
Kontrakt:	Projektowanie i budowa kanalizacji sanitarnej dla zadania 7
Nr Kontraktu:	CCI 2007PL161PO002/7 - Kontrakt III
Zamawiający:	Zakład Gospodarki Wodno - Kanalizacyjnej W Tomaszowie Mazowieckim Spółka z o.o. 97-200 Tomaszów Mazowiecki, ul. Kępa 19
Wykonawca:	Konsorcjum firm: SYNKREBT SA, ul. Szuby Rycerskie 22K, 41-909 Bytom Firma Inżynierska ATL-PRO Sp. z o.o. ul. Komorowicka 72, 43-300 Bielsko Biala
Inżynier:	Konsorcjum firm: Ekocentrum Sp. z o.o., ul. Budziszyska 35/1, 54-434 Wrocław - Pełnomocnik/Lider Biuro Inwestorskie Janusz Rybka, ul. Idzikowskiego 32a/3, 54-129 Wrocław - Partner ZWIK Sp. z o.o. w Pabianicach ul. Warzywna 3, 95-200 Pabianice - Partner

Zakład Gospodarki Wodno-Kanalizacyjnej  
w Tomaszowie Mazowieckim Sp. z o.o.  
ul. Kępa 19, 97-200 Tomaszów Mazowiecki

Po przeanalizowaniu, Inżynier Kontraktu opiniuje pozytywnie i przekazuje do ostatecznego zatwierdzenia przedłożony przez Wykonawcę w dniu 25.03.2013 r. Projekt budowlany – etap II dla CZĘŚĆ III – rejon ulic Michałowska, Cisowa, Mysliwska, części Hubala, Aliny, Andrzej, Białobrzaska, uwzględniający wcześniejsze uwagi Inżyniera.

Z poważaniem:

KOORDYNATOR PROJEKTU  
EKOCENTRUM Sp. z o.o.  
Paweł Kuryan

Otrzymują:  
1. Adresat  
2. Wykonawca  
3. Biuro Inżyniera

Załączniki:  
1. Adresat - Projekt Budowlany – 1 egz. + płyta CD-R



UNIA EUROPEJSKA  
FUNDUSZ SPÓJNOŚCI

ZAKŁAD GOSPODARSTWA WODNO-KANALIZACYJNEJ  
w Tomaszowie Mazowieckim Spółka z o.o.



INFRASTRUKTURA  
I ŚRODOWISKO  
NARODOWA STRATEGIA SPÓJNOŚCI



Projekt pn. „Modernizacja oczyszczalni ścieków i skanalizowanie części aglomeracji Tomaszowa Mazowieckiego”  
współfinansowany przez Unię Europejską,  
przyczyni się do zmniejszenia różnic społecznych i gospodarczych pomiędzy obywatelami Unii!

Telefony  
Centrala/Fax  
Jednostka Realizująca Projekt  
e mail: jrp@zgwk.pl  
www.zgwk.pl  
(44) – 724 22 92  
(44) – 724 22 92 wew. 102, 103, 104, 105, 108

Tomaszów Mazowiecki 2013-05-24

L.dz.TWE/ 724 / 2168 / 2013

Konsorcjum Firm  
„SYNKRET” S.A.  
ul. Szyby Ryckerskie 22 k  
41 – 909 Bytom  
Firma Inżynierska ALL-PRO Sp. z o.o.  
ul. Komorowicka 72  
43 – 300 Bielsko Biała

Zakład Gospodarki Wodno – Kanalizacyjnej w Tomaszowie Mazowieckim Sp. z o.o. w odpowiedzi na pismo L.DZ.688/139-P-K-12/2013 z dnia 23.04.2013 roku wyraża zgodę na odprowadzenie wód z odwodnienia wykopów w trakcie prowadzenia robót związanych z budową kanalizacji sanitarnej dla Kontraktu III - zadania 7, części I,II,III,IV objętego projektem „Modernizacja oczyszczalni ścieków i skanalizowanie części aglomeracji Tomaszowa Mazowieckiego” bezpośrednio do kanalizacji deszczowej. Woda z wykopów przewożona będzie samochodami asenizacyjnymi do najbliższej studni kanalizacji deszczowej w rejonie prowadzonych robót.

do wiadomości:  
- JRP

ZASTĘPCA PREZESA  
Z-ca Dyrektora Naczelnego  
Ryszard Grudziński

PREZES Zarządu  
Dyrektor Naczelny  
mgr Andrzej Barański

NIP: 773-21-71-153 REGON: 590761733

KRS: 0000125241 Sąd Rejonowy dla Łodzi Śródmieście XX Wydział KRS

Konto: PKO S.A. I/O/Tomaszów Mazowiecki 86 1240 3145 1111 0000 2786 0214

Kapitał zakładowy 58.914.000,00 PLN

Odebrał

Wpłynęło dnia

5.05.2013

5.05.2013

873/2013 N39-P-K-12



97-200 Tomaszów Mazowiecki, ul. Kępa 19

ZAKŁAD GOSPODARKI WODNO-KANALIZACYJNEJ

w Tomaszowie Mazowieckim Spółka z o.o.



Telefony  
Centrala/Fax  
Wydział Logistyki Usługowej i Obsługi Klientów  
Wydział Eksploatacji, ul. Kępa 19  
e-mail: zgwk@zgwk.pl

044 - 724 22 92  
044 - 724 50 20, 724 41 32  
044 - 724 63 39

Tomaszów Mazowiecki 2013-07-17

L.dz. TE/969 / 3488 / 2013

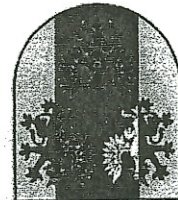
Firma Inżynierska ALL-PRO Sp. z o.o.  
ul. Komorowicka 72  
43-300 Bielsko - Biała

Zakład Gospodarki Wodno-Kanalizacyjnej w Tomaszowie Maz. Spółka z o.o. w odpowiedzi na pismo z dnia 10.07.2013r. wyraża zgodę na proponowaną przebudowę odcinka wodociągu w ul. Aliny w rejonie projektowanej pompowni ścieków. W celu zachowania jednorodności materiału wodociągu wykonać z rur PVC-U D-90mm. Zastosowane materiały muszą spełniać wymagania określone w Polskich Normach, posiadać wymagane atesty higieniczne i aprobaty techniczne. Przebudowany odcinek wodociągu należy zgłosić do odbioru technicznego.

ZASTĘPCA PREZESA  
N. Rybicka  
Z-ca Dyrektora Naczelnego  
Waldemar Dębowski

ZASTĘPCA PREZESA  
Z-ca Dyrektora Naczelnego  
Ryszard Grudziński

L.dz. 1062/2013/153-0-12  
Wpłynęło dnia 23.07.2013  
Odebrał: Do 14.07.2013  
Sykora  
KRS: 0000125241 Sąd Rejonowy dla Łodzi Śródmieście Sąd Gospodarczy XX Wydział KRS  
NIP: 773-21-71-153 REGON: 590761733  
konto: PKO S.A. I O/Tomaszów Mazowiecki 86 1240 3145 1111 0000 2786 0214  
Kapitał zakładowy 58.914.000,00 PLN



DECYZJA

z dnia 26 sierpnia 2013 r.  
w sprawie wykonywania robót na obszarach szczególnego zagrożenia powodzią

Na podstawie art. 9 ust. 1 pkt 6c pkt a i ust. 2 pkt 1 lit c, art. 122 ust. 2 pkt 2, art. 123 ust. 2 i 3, art. 127 ust. 1 i 5, art. 128 ust. 1 pkt 8, art. 135 pkt 3, art. 140 ust. 2 pkt 5 ustawy z dnia 18 lipca 2001 r. Prawo wodne (Dz. U. z 2012 r., poz. 145 ze zm.), art. 10 § 2 oraz art. 104 ustawy z dnia 14 czerwca 1960 roku Kodeks postępowania administracyjnego (Dz. U. z 2013 r., poz. 267),

po rozpatrzeniu wniosku Pani Katarzyny Gumoli, działającej z upoważnienia Zakładu Gospodarki Wodno-Kanalizacyjnej w Tomaszowie Mazowieckim Sp. z o.o. z siedzibą w Tomaszowie Mazowieckim, przy ul. Kępy 19, w sprawie udzielenia pozwolenia wodnoprawnego na wykonanie prac związanych z "Budową kanalizacji sanitarnej w rejonie ulic Aliny, Andrzejka, Białobrzeskiej" na obszarze szczególnego zagrożenia powodzią na terenach działek przyległych do rzeki Pilicy w obrębie 21 – działki Nr 758, 765, 778

orzekam, co następuje:

I. Udziela Zakładowi Gospodarki Wodno-Kanalizacyjnej w Tomaszowie Mazowieckim Sp. z o.o., z siedzibą w Tomaszowie Mazowieckim, przy ul. Kępy 19, pozwolenia wodnoprawnego na wykonanie robót związanych z "Budową kanalizacji sanitarnej w rejonie ulic Aliny, Andrzejka, Białobrzeskiej" na obszarze szczególnego zagrożenia powodzią, na terenach działek przyległych do rzeki Pilicy, obręb 21 – działki Nr 758, 765, 778 w Tomaszowie Mazowieckim, polegających na budowie sieci kanalizacji sanitarnej w ramach Projektu pt. "Modernizacja oczyszczalni ścieków i skanalizowanie części aglomeracji Tomaszowa Mazowieckiego".

II. Zobowiązuje Zakład Gospodarki Wodno-Kanalizacyjnej w Tomaszowie Mazowieckim Sp. z o.o. do:

- 1) wykonania prac zgodnie z załączoną dokumentacją, obowiązującymi przepisami i w sposób nie zagrażający bezpieczeństwu ludzi i mienia,
- 2) w okresie wykonywania robót, w przypadku wezbrań powodziowych i wystąpienia wody z brzegu rzeki, do odpowiedniego zabezpieczenia wykonywanych prac oraz usunięcia ludzi i sprzętu z terenu bezpośredniego zagrożenia powodzią,
- 3) po zakończeniu robót do uporządkowania terenu i przywrócenia stanu zapewniającego swobodny spływ wód powodziowych oraz lodów,
- 4) w okresie wykonywania robót do zapewnienia sobie osłony hydrologicznej na wypadek wystąpienia wezbrania powodziowego.



III. Zastrzegam, że z tytułu strat wynikłych z przepływu wód i lodów rzeki Pilicy oraz ewentualnych prac regulacyjnych i innych prac niezbędnych dla utrzymania wód, wykonawcy i inwestorowi nie przysługuje żadne roszczenie do właściciela i administratora rzeki.

IV. Pozwolenie wodnoprawne nie rodzi praw do nieruchomości i urządzeń wodnych koniecznych do jego realizacji oraz nie narusza praw własności i uprawnień osób trzecich przysługujących wobec tych nieruchomości i urządzeń.

V. Pozwolenie wodnoprawne wygasa, jeżeli zakład nie rozpoczął wykonywania obiektów budowlanych oraz robót na wskazanym w decyzji obszarze szczególnego zagrożenia powodzią w terminie 3 lat od dnia, w którym niniejsze pozwolenie stało się ostateczne.

### UZASADNIENIE

Pani Katarzyna Gumola, działająca z upoważnienia Zakładu Gospodarki Wodno-Kanalizacyjnej w Tomaszowie Mazowieckim Sp. z o.o., z siedzibą w Tomaszowie Mazowieckim, przy ul. Kępy 19 wystąpiła, przy piśmie z dnia 18 lipca 2013 r. L.dz. 1029/139-P-K-12/2013 (uzupełnienie wniosku przy korespondencji dnia 1 sierpnia 2013 r. L.dz. 1170/139-P-K-12/2013 – wpływ do tutejszego organu 8.VIII.2013 r.), z wnioskiem o udzielenie pozwolenia wodnoprawnego na wykonanie prac związanych z „Budową kanalizacji sanitarnej w rejonie ulic Aliny, Andrzej, Biało-brzejskiej” na obszarze szczególnego zagrożenia powodzią na terenach działek przyległych do rzeki Pilicy w obrębie 21 – działki Nr 758, 765, 778, w ramach Projektu pt. „Modernizacja oczyszczalni ścieków i skanalizowanie części aglomeracji Tomaszowa Mazowieckiego”. Przedłożono jednocześnie dokumentację pn.: „Operat wodnoprawny na wykonanie prac związanych z Budową kanalizacji sanitarnej w rejonie ulic Aliny, Andrzej, Biało-brzejskiej” opracowaną przez SYNKRET S.A. z Bytomia i Firmę Inżynierską ALL-PRO Sp. z o.o. z Bielesko-Białej w lipcu 2013 r., zapis operatu w formie elektronicznej, opis prowadzenia zamierzonej działalności w języku nie technicznym, decyzję Nr 38/D/ZO/12 Dyrektora Regionalnego Zarządu Gospodarki Wodnej w Warszawie z dnia 05.02.2013 r., znak: NU-U-021-92-2013 zwalniającą od zakazów dotyczących obszaru szczególnego zagrożenia powodzią, decyzję Nr 6/P/2013 Prezydenta Miasta Tomaszowa Mazowieckiego z dnia 6 marca 2013 r., znak: BAM.6733.60.2012.KB o lokalizacji inwestycji celu publicznego.

W toku postępowania ustalono:

W ramach inwestycji „Modernizacja oczyszczalni ścieków i skanalizowanie części aglomeracji Tomaszowa Mazowieckiego” współfinansowanego ze środków Unii Europejskiej – Program Operacyjny Infrastruktura i Środowisko 2007-2013 pod numerem CCI2007PL161PO002 – zadanie 7, skanalizowane zostaną w miejsce tereny działnic: Nivka, Biało-brzeż, Michałów, Kopce. Projektowana kanalizacja sanitarna obejmie kanały gravityczne wraz z przyłączami do budynków oraz pompownię ścieków z przewodem tłocznym. Kanalizacja gravityczna wykonana będzie z rur kamionkowych o średnicy DN200, a przewód tłoczny z rur PE DZ110x6,6. Projektowana pompownia ścieków P2 to zbiornik podziemny betonowy DN2000 mm z zainstalowanym modulem tłocznym (dwie pompy).



Teren inwestycji (rejon ulic Aliny, Andrzejka, Białobrzęska) znajduje się w strefie zagrożenia powodzią, której zasięg wynika ze *Studium dla obszarów nieobwałowanych narazonych na niebezpieczeństwo* powodzi wykonanego przez Dyrektora Regionalnego Zarządu Gospodarki Wodnej w Warszawie. Kanalizacja sanitarna – kanały grawitacyjne, przewód tłoczny i pompownia ścieków P2 lokalizowane są w pasach drogowych ulic Aliny, Andrzejka i Białobrzęskiej. Kanalizacja zostanie wykonana metodą wykopu otwartego, a przekroczenia ul. Białobrzęskiej (poprzeczne) oraz odcinek w pasie drogowym drogi wojewódzkiej metodą bezwykopową – przewiertu rurą kamionkową. Wszystkie włady zaprojektowano jako szczelne z zabezpieczeniem przed ciśnieniem zwrótnym – „hermetycznym”. Zbiornik pompowni również ze względu na lokalizację tłoczni w terenie zagrożonym występowaniem powodzi został wyniesiony 1,0m powyżej poziomu terenu a wjazd zaprojektowano jako szczelny z zabezpieczeniem przed ciśnieniem zwrótnym – „hermetyczny”. Konstrukcja studni zapewnia szczelność systemu i zabezpieczy przed infiltracją i ekstrakcją wód do systemu kanalizacyjnego.

Ścieki z planowanych do wykonania ciągów kanalizacyjnych będą odprowadzane do oczyszczalni ścieków przy ul. Henrykowskiej w Tomaszowie Mazowieckim.

Wykonie robót w obszarze szczególnego zagrożenia powodzią rzeki Pilicy w Tomaszowie Mazowieckim nie wpłynie na pogorszenie stanu istniejącego i nie spowoduje skutków ubocznych dla środowiska przyrodniczego i gruntów przyległych, w tym dla wód płynących.

Opisane zamierzenie nie jest w opozycji do zatwierdzonego „Planu gospodarowania wodami na obszarze dorzecza Wisły”, w związku z czym może być dopuszczone do realizacji.

Analizując przedstawione dokumenty stwierdza się, że zakres prac i robót nie obejmuje realizacji urządzeń wodnych w rozumieniu ustawy Prawo wodne, dlatego też nie jest wymagane pozwolenie wodnoprawne na ich wykonanie.

Mając powyższe na uwadze, w ramach procedury administracyjnej przesłano do stron pismem z dnia 09 sierpnia 2013 r., znak: RŚVI.7322.2.33.2013.MP zawiadomienie o wszczęciu postępowania administracyjnego we wnioskowanym zakresie, informując o możliwości zgłaszania swoich uwag co do zastosowanych w opracowaniu rozwiązań do dnia 21 sierpnia 2013 r.

Jednocześnie informacja o prowadzonym postępowaniu w myśl art. 127 ust. 6 ustawy Prawo wodne (Dz. U. z 2012 r., poz. 145 ze zm.) była podana do publicznej wiadomości na stronach BIP tut. Urzędu oraz poprzez wywieszenie na tablicy ogłoszeń w siedzibie tut. Urzędu przy ul. Piłsudskiego 8, a także na tablicy ogłoszeń Urzędu Miasta Tomaszowa Mazowieckiego.

Podczas toczącego się postępowania, do czasu wydania niniejszej decyzji, nie wpłynęły uwagi i wnioski w przedmiotowej sprawie.

Pani Katarzyna Gumola, działając z upoważnienia Zakładu Gospodarki Wodno-Kanalizacyjnej w Tomaszowie Mazowieckim Sp. z o.o. przy piśmie z dnia 19.08.2013 r., L.dz. 1226/139-P-K-12/2013 zwróciła się z prośbą o odstąpienie od powiadamiania stron na podstawie art. 10 § 1 kpa, ze względu na grożącą niepowetowaną szkodę materialną. Przedmiotowe pozwolenie stanowi decyzję poprzedzającą wydanie pozwolenia na budowę dla inwestycji „Budowę kanalizacji sanitarnej w rejonie ulic Aliny, Andrzejka, Białobrzęskiej”. Inwestycja ta będzie realizowana w ramach „Projektowania i budowy kanalizacji sanitarnej dla zadania 7” objętego Projektem „Modernizacja oczyszczalni ścieków i skanalizowanie części aglomeracji Tomaszowa Mazowieckiego” współfinansowanego ze Środków Unii Europejskiej – program operacyjny Infrastruktura i Środowisko 2007-2013 pod numerem





z up. Marszałka Województwa  
Andrzej Woźniak  
Zastępca Dyrektora Departamentu  
Planowania i Rozwoju Regionalnego

Opłatę skarbową za wydanie decyzji: pozwolenia wodnoprawnego na wykonywanie robót na obszarach szczególnie zagrożenia powodzią, w wysokości – 217 zł (słownie złotych: dwieście siedemnaście) zgodnie z III, 24 załącznika do ustawy z dnia 16 listopada 2006 r. o opłacie skarbowej (Dz.U. z 2012 r., poz. 1282.) oraz w wysokości 17 zł (słownie: siedemnaście) za przedstawione pełnomocnictwo według części IV załącznika cyt. powyżej ustawy skarbowej, uiszczono na konto Urzędu Miasta Łodzi, Wydział Finansowy – Getin Noble Bank S.A nr 08 1560 0013 2025 0305 5133 0016

otrzymania.

Od powyższej decyzji służy odwołanie do Prezesa Krajowego Zarządu Gospodarki Wodnej w Warszawie za pośrednictwem Marszałka Województwa Łódzkiego w terminie 14 dni od daty jej

Biorąc powyższe pod uwagę orzeczono jak w sentencji.

wydania przedmiotowego pozwolenia wodnoprawnego jest marszałek województwa.  
ustawy z dnia 18 lipca 2001 r. Prawo wodne (Dz. U. z 2012 r., poz. 145 ze zm.), organem właściwym do realizowane na obszarach szczególnie zagrożenia powodzią, uwzględniając zapis art. 140 ust. 2 pkt 5  
Mając na uwadze, że inwestycje dotyczące wymienionych w niniejszej decyzji prac będą

określony w przedstawionym operacie wodnoprawnym i na warunkach określonych niniejszą decyzją.  
w udzieleniu wnioskodawcy pozwolenia wodnoprawnego we wnioskowanym zakresie, w sposób  
W oparciu o analizę powyższych dokumentów należy uznać, że nie zachodzą przeszkody

przedsięwzięcia do użytkowania.

aby inwestor zadania poinformował tut. organ o zakończeniu prac inwestycyjnych i terminie oddania  
zagrożenia powodzią w terminie 3 lat od dnia, w którym pozwolenie stało się ostateczne. Zasadnym jest  
wykonywania obiektów budowlanych oraz robót na wskazanym w decyzji obszarze szczególnie  
obowiązywania niniejszego pozwolenia, przy czym pozwolenie wygasa, jeżeli zakład nie rozpocznie  
Zgodnie z art. 127 ust. 5 ustawy z dnia 18 lipca 2001 r. Prawo wodne, nie ustalono czasu

jakim jest pozyskanie środków zewnętrznych bez których realizacja tego zadania nie będzie możliwa.  
zatrzymanie przedmiotowej sprawy nie cierpi zwłoki ze względu na wskazany powyżej interes społeczny,  
o zebraniu całości materiałów i dowodów przed wydaniem niniejszej decyzji (art. 10 § 1 k.p.a.), gdyż  
administracyjnego (Dz. U. z 2013 r., poz. 267) odstąpił od poinformowania stron postępowania,  
wniosku i na podstawie art. 10 § 2 ustawy z dnia 14 czerwca 1960 r. Kodeks postępowania  
Biorąc powyższe pod uwagę Marszałek Województwa Łódzkiego postanowił przychylić się do

administracyjnych, a w konsekwencji rozpocząć prace budowlane.  
jest realizowane zgodnie z przyjętym harmonogramem, na który to może mieć wpływ przebieg procedur  
terminy wykonania poszczególnych zadań na kontrakcie. Przydzielenie środków unijnych dla kontraktu  
GC12007PL161PO002. Dla realizacji inwestycji został stworzony harmonogram rzeczowy określający

- Otrzymują:
1. Pani Katarzyna Gumola (pełnomocnik)  
Firma Inżynierska „ALL-PRO” Spółka z o.o.  
ul. Komorowicka 72, 43-300 Bielsko Biala
  2. Urząd Miasta w Tomaszowie Mazowieckim  
ul. P.O.W. 10/16, 97-200 Tomaszów Mazowiecki
  3. Zarząd Drog Wojewódzkich w Łodzi  
Rejon Drog Wojewódzkich w Piotrkowie Trybunalskim  
al. 3-Maja 33, 97-200 Piotrków Trybunalski
- Do wiadomości:
1. Zakład Gospodarki Wodno-Kanalizacyjnej w Tomaszowie Mazowieckim Sp. z o.o.  
ul. Kępy 19, 97-200 Tomaszów Mazowiecki
  2. Prezes Krajowego Zarządu Gospodarki Wodnej (kataster wodny)  
ul. Grzybowska 80/82, 00-844 Warszawa
  3. 4. 5. a/a



za zgodność z oryginałem

- metodą przewiertu sterowanego poziomo;

obrywania się;

- wąskoprzestrzenne szalowane z zabezpieczeniem ścian – szalowaniem przed możliwością ich

- metodą odkrywkową wykopową – wykopy wykonane mechanicznie, jako

i gminnych;

zabudowanym, zlokalizowanej w pasach istniejących dróg wojewódzkiej, miejskich

i skanalizowanie części aglomeracji Tomaszowa Mazowieckiego" przebiegającej w terenie

planowanej do realizacji w ramach projektu „Modernizacja oczyszczalni ścieków

w Tomaszowie Mazowieckim, polegających na budowie sieci kanalizacji sanitarnej

765, 778, 655, w obrębie 22 – działka Nr 180; w obrębie 3 – działki Nr 150 i 151

na terenie działek przyległych do rzeki Czarnej Białiny i Pilicy w obrębie 21 – działki Nr 758,

zwołać z zakazu wykonywania robót na obszarze szczególnego zagrożenia powodzią

**Postanawiam**

i gminnych,

zabudowanym zlokalizowanej w pasach istniejących dróg wojewódzkiej, miejskich

i skanalizowanie części aglomeracji Tomaszowa Mazowieckiego" przebiegającej w terenie

planowanej do realizacji w ramach projektu „Modernizacja oczyszczalni ścieków

! 151 w Tomaszowie Mazowieckim, polegających na budowie sieci kanalizacji sanitarnej

696/2, 771, 30; w obrębie 22 – Nr 180; w obrębie 23 – Nr 446/1, 452; w obrębie 3 Nr 150

339/5, 339/6, 836; w obrębie 14 – Nr 76, 84, 93, 98, 91/2; w obrębie 13 – Nr 695, 696/1,

! Pilicy w obrębie 21 – Nr 758, 765, 778, 616, 629, 654, 655, 231, 254, 278, 277/3, 297, 318,

szczególnego zagrożenia powodzią na terenie działek przyległych do rzeki Czarnej Białiny

z dnia 2.01.2013r, dotyczącego zwołania z zakazu wykonywania robót na obszarze

wniosku Zakładu Gospodarki Wodno-Kanalizacyjnej w Tomaszowie Mazowieckim

**po rozpatrzeniu**

Kodeks postępowania administracyjnego (Dz.U. z 2000r. Nr 98 poz. 1071 z późn. zm.),

(Dz.U. z 2012r. poz. 145) oraz art. 104 § 1, art. 107 § 1 ustawy z dnia 14 czerwca 1960r.

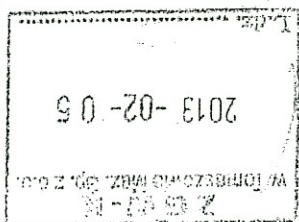
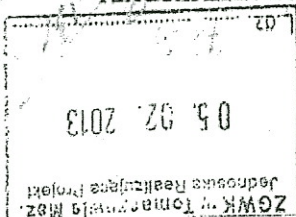
Zgodnie z art. 881 ust. 2 oraz art. 40 ust. 3 ustawy z dnia 18 lipca 2001r. Prawo wodne

**DECYZJA Nr 38/DZO/12****NC-U-021-92-2013**

W WARSZAWIE

DYREKTOR

REGIONALNEGO ZARZĄDU GOSPODARKI WODNEJ



Warszawa, dn. 05.02.13

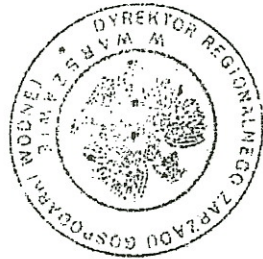
- przepompownie - tłocznie ścieków będą wykonane o konstrukcji suchej komory przepompowni, wyposażonej w pokrywą wiatru.  
Sieć kanalizacyjna wykonana będzie rurociągami grawitacyjnymi o średnicy od  $\varnothing$  200 mm do  $\varnothing$  400 mm i rurociągami tłocznymi o średnicy od  $\varnothing$  93 mm do  $\varnothing$  200 mm.  
Ścieki z planowanych do wykonania ciągów kanalizacyjnych będą odprowadzone do oczyszczalni ścieków przy ul. Henrykowskiej w Tomaszowie Mazowieckim.  
Pozostałe działki wymienione we wniosku, a nie ujęte w sentencji decyzji znajdują się poza obszarem szczególnego zagrożenia powodzią.

### Uzasadnienie

Stosownie do art. 107 § 4 Kodeksu postępowania administracyjnego (Dz. U. z 2000 r. Nr 98, poz. 1071 z późn. zm.) odstępuję od uzasadnienia, gdyż wykonanie w/w robót nie wpłynie na wzrost zagrożenia powodziowego przyległych terenów ani nie utrudni ochrony przed powodzią.

### Pouczenie

Od niniejszej decyzji przysługuje odwołanie do Prezesa Krajowego Zarządu Gospodarki Wodnej za pośrednictwem Dyrektora Regionalnego Zarządu Gospodarki Wodnej w Warszawie w terminie 14 dni od daty jej doręczenia.



DYREKTOR  
Regionalnego Zarządu Gospodarki Wodnej  
w Warszawie  
*Leszek Bugiński*

**Otrzymują:**  
1. Zakład Gospodarki Wodno-Kanalizacyjnej, ul. Kępa 19, 97-200 Tomaszów Mazowiecki.  
2. NC-U a/a.

**Do wiadomości:**  
1. Urząd Miasta Tomaszowa Mazowieckiego, ul. POW. 10/16, 97-200 Tomaszów Mazowiecki.  
2. NZW.

Zgodnie z art. 1 ust. 1 pkt 1 ppkt a i art. 6 ust. 1 pkt 1 ustawy o opłacie skarbowej (Dz.U. z 2012r. poz. 1282) pobrano opłatę skarbową w wysokości 10 zł.

Za zgodność z oryginałem